

À Prefeitura Municipal de Petrópolis

IMCE - Instituto Municipal de Cultura e Esportes

Ao Exmo. Sr. Diretor-Presidente Marcelo Florêncio

Aos Exmos. Examinadores da Comissão Permanente de Projetos Culturais do Conselho Municipal de Cultura

**APRESENTAÇÃO DE RECURSO PARA SOLICITAÇÃO DE REVISÃO
DA PONTUAÇÃO DO PROJETO BEM LITERÁRIO NA HORA DO CONTO**

À Bem Literário Editora Ltda - ME, inscrita no CNPJ 19.040.065/0001-99, vem respeitosamente solicitar, a esta banca examinadora, a revisão da pontuação do PROJETO "BEM LITERÁRIO NA HORA DO CONTO", inscrito no CONCURSO Nº 46.052/19 publicado no edital nº 02/2019, realizado por intermédio do IMCE – Instituto Municipal de Cultura e Esportes, objetivando a seleção de projetos culturais, financiado pelo Fundo Municipal de Cultura de Petrópolis regido pela Lei Federal nº 8.666/1993 e Lei Municipal nº 6.806/2010.

Objeto de revisão:

CRITÉRIO	PONTUAÇÃO RECEBIDA
Acessibilidade (motora, visual, auditiva)	8
Excelência artística	16,66667
Proposição ao público de novas experiências	7,666667

- **ACESSIBILIDADE (motora, visual, auditiva)**

Na observação:

- **Acessibilidade prevista, mas sem atender ao público já que as escolas listadas não têm como característica receber deficientes em geral.**

Houve o cuidado da Bem Literário nas escolas listadas, trazer a acessibilidade aos alunos com necessidades especiais matriculados. ***A maioria das escolas selecionadas possuem em seu quadro discente alunos de inclusão, portadores de baixa visão, perda auditiva, dificuldade motora, deficiência intelectual, autismo dentre outras necessidades especiais. (Totalizando 47 alunos nas unidades escolares listadas – informação dada pela equipe diretiva das mesmas).***

Para não deixarmos nenhum aluno de fora a esse momento especial de acesso a cultura, tomamos as devidas providências para incluí-los na participação ao Projeto Bem Literário na Hora do Conto. A interatividade desenvolvida para com esse corpo discente, através de canções autorais elaboradas sobre a temática do livro, contação da história exibida simultaneamente através de projeção, com a participação de um profissional de libras e ainda, o bate papo com o autor, propicia a interação ativa dessas crianças especiais, possibilitando de forma igualitária, o acesso a cultura, aprendizagem e diversão.

Fotos de edições anteriores com a participação de alunos com necessidades especiais.



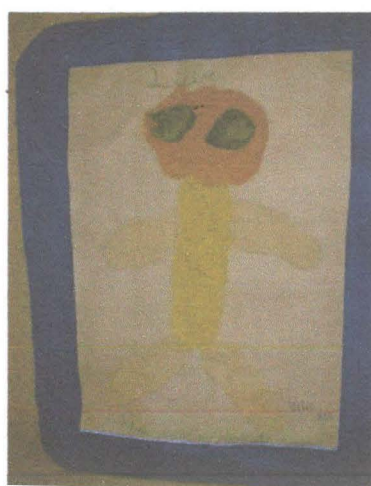
Aluna com paralisia cerebral



Profissional de libras



Aluna com síndrome de down



Atividade realizada por aluno com deficiência visual utilizando argila na confecção do personagem do livro

- **EXCELÊNCIA ARTÍSTICA**

De acordo com Plano Municipal de Cultural - Cap. V:

“1.3 – (...) é necessário refazer o casamento entre Cultura e Educação, ter uma agenda comum, qualificar a Educação Artística, o estímulo ao livro e a leitura, e recolocar a cultura na vida comum de estudantes e professores.”

Desde o lançamento de sua primeira obra infanto-juvenil em 2013, o escritor petropolitano Leferr vem impactando milhares de novos leitores em centenas de escolas e instituições, visando promover um projeto sociocultural singular de incentivo à leitura. O projeto Bem Literário já foi levado para diversas cidades: Areal, Japeri, Paty do Alferes, Rio Claro, Rio de Janeiro, Teresópolis e Três Rios (RJ), além de Alagoa, Astolfo Dutra, Belmiro Braga, Bocaina de Minas, Coronel Pacheco, Estrela Dalva, Goianá, Guarará, Guidoal, Juiz de Fora, Lima Duarte, Miradouro, Pequeri, Piau, Rio Preto, Santa Rita de Ibitipoca, São Geraldo, São João Del Rei, Simão Pereira, Visconde do Rio Branco e Volta Grande (MG), com a premissa de que a literatura é uma das melhores formas de enriquecimento pessoal, suprimindo as necessidades de cada corpo discente e sua inclusão social.

Ressaltamos que o Bem literário é um projeto singular que traz como excelência um retorno positivo por parte dos gestores, orientadores pedagógicos, alunos e familiares nas unidades escolares que já desenvolveram esse projeto.

Durante nossa trajetória, a solicitação das equipes diretivas de educação, encantados com a história de Liebe e, com os resultados alcançados, gostariam de trabalhar também o lado socioemocional dos alunos da Educação Infantil e primeiro segmento do Ensino Fundamental. Atendendo a pedidos, Leferr decidiu criar um livro especialmente pensado para atender às demandas do público com menor idade, com belos traços, textos curtos e reflexões importantes e adequadas para a faixa etária, contando a história do menino chamado amor através de suas memórias fotográficas. Para revelar as imagens dessa bela história, Leferr convidou a jovem ilustradora Padhyma Bueno, também petropolitana, para ajudar na concepção de “Memórias Fotográfica Liebe”, que vem recheada de fatos e sentimentos que mexem com os corações dos leitores.

Por meio da leitura mediada da história e da reflexão das temáticas abordadas, os leitores desenvolvem habilidades para trabalhar questões como o medo, insegurança, autoestima, amor, perdão, culpa entre outras, que irão ajudá-los a enfrentar situações delicadas que interferem tanto no aspecto socioemocional quanto no desenvolvimento acadêmico.

Para consulta segue link com depoimentos de equipes escolares onde o projeto já foi realizado: <https://www.youtube.com/watch?v=8zquchB5WZk>

- **PROPOSIÇÃO AO PÚBLICO DE NOVAS EXPERIÊNCIA**

O Projeto Bem Literário tem como diferencial trabalhar competências sócios emocionais utilizando a obra “Memórias Fotográficas Liebe” como ferramenta para proporcionar aos alunos a abertura de novas experiências, juntamente com o contato direto, particular com o autor, interagindo, sanando dúvidas e curiosidades de como é escrever um livro e o que é necessário fazer, mostrando que um escritor é uma pessoa como eles, bem próximo a eles, incentivando essas crianças a terem mais contatos com leitura e quem sabe um dia, ser tornarem autores também.

Após a execução do projeto em cada unidade escolar, como consta na proposta do Bem Literário na Hora do Conto, um encontro será realizado com os professores dando-lhe sugestões e auxiliando-os nos trabalhos a serem experimentados e executados pelo corpo discente, após a apresentação pelo autor, onde os alunos poderão através de atividades como: teatro, artes visuais, paródia, poemas entre outras, trabalhar seus sentimentos que por muitas vezes ficam oprimidos.

Cabe destacar, o nosso compromisso com o desenvolvimento dos estudantes em suas diversas dimensões: intelectual, física, social, ética, moral e simbólica, através dos temas transversais trabalhados na obra mencionada.

Fazer as crianças refletirem sobre novas maneiras de lidar com os seus sentimentos, com os problemas do dia a dia, de aprenderem a enxergar as coisas com outras perspectivas é abrir novas janelas de experimentações e oportunidades.

Ante ao exposto, este proponente, respeitosamente, requer à ilustre banca examinadora a reanálise das questões fundamentadas, em especial, quanto à amplitude do conhecimento exarado, de modo a compatibilizá-lo à nota final.

Petrópolis, 16 de dezembro de 2019.


Bem Literário Editora Ltda

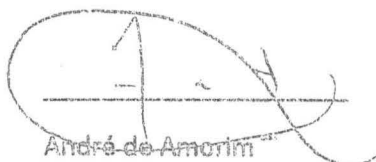
BEM LITERÁRIO

	CRITÉRIOS	PONTOS
1	Excelência artística	16,66667
2	Contribuição ao enriquecimento da cultura petropolitana	8
3	Proposição ao público de novas experiências	7,666667
4	Descentralização com foco nos distritos e comunidades	10
5	Acessibilidade (motora, visual, auditiva)	8
6	Incentivo a formação de plateias	10
7	Experiência do proponente e currículo dos envolvidos	9,666667
	Total	70

OBSERVAÇÃO:

Proposta bastante descentralizado e agregador, porém a atividade não contempla de forma ampla a inovação e legado prático.

Acessibilidade prevista, mas sem atender ao público já que as escolas listadas não tem como características receber alunos deficientes em geral.



André de Amorim



Felipe Laureano



Guilherme Barcelos